Stoeger

MODEL 3000 KULLANMA VE BAKIM KILAVUZU

 **Stoeger Silah A.Ş.**

Dudullu Organize Sanayi Bölgesi 2. Cadde
No: 27 34775 Ümraniye - İstanbul / TÜRKİYE
www.stoeger.com.tr

STOEGER MODEL 3000

STOEGER MODEL 3000 silahınız hakkında bilgi kaydetmek için ařağıdaki alanı kullanınız.

Model:

Notlar:

Seri No:

Satın Alınan Yer:

Adres:

Satın Alma Tarihi:

Stoeger Silah A.ř., Dudullu Organize Sanayi Bölgesi 2. Cadde No: 27 34775 Ümraniye - İstanbul / TÜRKİYE
Telefon: +90 216 365 07 60 Faks: +90 216 364 49 86 e-mail: info@stoeger.com.tr / www.stoeger.com.tr



Stoeger Silah Sanayi A.Ş.

BU ATEŞLİ SİLAHI KULLANMADAN ÖNCE DİKKATLİ BİR ŞEKİLDE OKUYUNUZ

**ÖNEMLİ ! Atmayınız ! Bu kullanma kılavuzunu tüfeğinizle beraber saklayınız.
Kullanıcı değişse de bu kullanma kılavuzu tüfeğin her yeni sahibine eşlik etmelidir.**

**ÇOĞU SİLAH KAZASI DİKKATSİZ ATICININ SİLAHIN EMNİYETLİ TUTULMASI
KURALINI YANİ TEK VE EN ÖNEMLİ KURALI İHLAL ETTİĞİ İÇİN GERÇEKLEŞİR.**

NAMLUNUN UCUNU DAİMA GÜVENLİ BİR YÖNE DOĞRULTUNUZ !

Müşteri Hizmetleri ve Pazarlama'ya ulaşmak için aşağıdaki irtibat bilgilerine başvurunuz:

Stoeger Silah A.Ş., Dudullu Organize Sanayi Bölgesi 2. Cadde No: 27 34775 Ümraniye - İstanbul / TÜRKİYE
Telefon: +90 216 365 07 60 Faks: +90 216 364 49 86 e-mail: info@stoeger.com.tr / www.stoeger.com.tr

ATEŞLİ SİLAHLARI TAMİR İÇİN SADECE AŞAĞIDAKİ ADRESE GÖNDERİNİZ:

Stoeger Silah A.Ş., Dudullu Organize Sanayi Bölgesi 2. Cadde No: 27 34775 Ümraniye - İstanbul / TÜRKİYE

Garanti Kapsamındaki Tamirler SADECE Stoeger Silah Sanayi A.Ş. Fabrikasında gerçekleştirilebilir.

İÇİNDEKİLER

Genel Güvenlik Kuralları	Sayfa 2
Tüfeğin Çalışma Sistemi	Sayfa 5
Ana Parçalar	Sayfa 6
Montaj	Sayfa 7
Fişek Doldurma	Sayfa 10
Tüfeğin Sökülmesi (temizlik ve bakım için)	Sayfa 13
Bakım	Sayfa 17
Kullanılacak Mühimmatın Özellikleri	Sayfa 18
Şoklarla İlgili Genel Bilgi	Sayfa 20
Teknik Çizimler ve Parça Listeleri	Sayfa 21

GİRİŞ

Stoeger Model 3000 tüfek satın aldığınız için teşekkürler. Bu tüfek, sorunsuz bir kullanım için tasarlanmış ve üretilmiştir. Bu ateşli silahın çalışma sisteminin, kullanımında gereken özenin ve bakımının öneminin tam anlamıyla anlaşılması, onun güvenliğini ve performansını güçlendirecektir. Lütfen vaktinizi ayırarak bu kullanma kılavuzunu okuyunuz ve içinde verilen bilgileri iyi anlayınız.

UYARI: Bu kullanma kılavuzu, söz konusu ateşli silahı kullanmadan önce iyi anlaşılması gereken önemli uyarılar ve bilgiler içermektedir.

Lütfen ileride referans olması açısından Kullanma Kılavuzu'nun bu nüshasını saklayınız. Bu ateşli silahın bir yerden bir yere nakledilmesi durumunda beraberinde bu kullanma kılavuzunun bir kopyasının bulundurulması gerekmektedir. Şayet bu ateşli silahı herhangi birine satar, verir veya ödünç verirsiniz, beraberinde Kullanma Kılavuzu'nu da verdiğinizden emin olunuz. Kullanma Kılavuzu'nun ücretsiz kopyaları, Stoeger Silah A.Ş.'de mevcuttur. Ücretsiz bir nüshasını elde etmek için, aşağıda yazılı bulunan adres vasıtasıyla Stoeger ile temasa geçiniz:

Stoeger Silah A.Ş., Dudullu
Organize Sanayi Bölgesi
2. Cadde No: 27 34775
Ümraniye - İstanbul / TÜRKİYE
Telefon: +90 216 365 07 60
Faks: +90 216 364 49 86
e-mail: info@stoeger.com.tr
www.stoeger.com.tr

Stoeger Silah A.Ş., gerek kullanım, gerekse bakım açısından kolay olan Model 3000 yarı otomatik tüfek serisini sunmaktan gurur duyar. Stoeger Model 3000 tüfekler, bugün piyasada mevcut olan en modern, en hassas, en güvenli, en hızlı ve en zarif tüfekler arasında yer almaktadır.

Model 3000 yarı otomatik tüfek, (70 mm) fişeklerden 3" (76mm) kadar kurşun veya çelik saçmalı fişekleri atma yetisine sahiptir.

GENEL GÜVENLİK KURALLARI

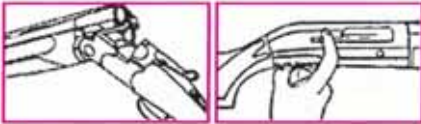
Silahınızı kullanmadan önce lütfen buradaki güvenlik bilgilerini okuyunuz.

Aşağıda belirtilen güvenlik kuralları, ateşli silahın güvenliğinin **SİZİN** sorumluluğunuzda olduğunun önemli bir hatırlatmasıdır. Ateşli silahlar tehlikeli olabilirler, zira bu silahlar uygun kullanılmamaları durumunda, mala zarara, ciddi yaralanmalara veya ölümlere neden olabilir.



1. SİLAHINIZI ASLA ATEŞ EDİLMESİ GÜVENLİ OLMAYAN BİR ŞEYE DOĞRULTMAYINIZ.

Silahlı, vücudunuzun herhangi bir bölümüne veya başka bir kişiye doğrultmayınız. Bu, özellikle, silahınıza fişekleri doldururken veya boşaltırken önemlidir. Bir hedefe ateş ederken, hedefin arkasında ne olduğunu bilmeye ve görmeye dikkat ediniz. Bazı mermiler bir milin ötesine kadar bile ulaşabilirler. Eğer hedefi ıskalarsanız veya mermi hedefi delip, geçerse, atışın istenmeyen bir yaralamaya veya zarara neden olmadığını temin etmek sizin sorumluluğunuzdadır.



2. HER ZAMAN SİLAH DOLUYMUŞ GİBİ HAREKET EDİNİZ.

Hiçbir zaman silah boşmuş diye varsaymayınız. Silahın boş olduğunu garanti etmenin yegane emin yolu, namludaki fişek yatağını açmak ve gerek

fişek yatağında, gerekse şarjörde mühimmat bulunup, bulunmadığını görsel olarak incelemektir. Av tüfekleri (çifteller) ve diğer tüfekler, şarjördeki tüm fişekleri döndürmek veya bunları şarjörden çıkarmak suretiyle, sonrasında da namludaki fişek yatağını açarak kontrol edilebilirler, böylelikle silahın içinde herhangi bir fişek kalıp, kalmadığı görsel olarak denetlenmiş olur.

3. SİLAHINIZI ÇOCUKLARIN ULAŞAMAYACAĞI YERLERDE SAKLAYINIZ.



18 yaşın altındaki çocukların veya yetkili olmayan kişilerin silaha ulaşamamasını garanti etmek sizin sorumluluğunuzdadır. Çocukların da maruz kalacağı kazaların riskini asgariye indirmek için silahınızı boşaltınız, kilitleyiniz ve mühimmatı da silahınızdan ayrı ve kilitli bir yerde muhafaza ediniz. Kazaları önleme amaçlı düzenekler – örneğin, kablo kilitler, fişek yatağı tıkaçları, vs. – silahı kullanmaya kararlı bir kişinin silahı doğru veya yanlış kullanımını önleyemez. Çelik silah kasaları, yetkili olmayan bir çocuk veya bir kişinin bir silahı kasten yanlış kullanma ihtimalini azaltmak için daha uygun olabilirler.

4. ASLA SUYA VEYA SERT BİR YÜZEYE ATIŞ YAPMAYINIZ.

Suyun yüzeyine veya bir kayaya ya da başka bir sert yüzeye ateş etmek, kurşunun veya fişğin sekmesi ya da parçalanması olasılığını



arttırır. Bu da hedefin şaşmasına ve hedefin çevresinde istenmeyen bir yerin vurulmasına neden olabilir.

5. KULLANDIĞINIZ SİLAHIN GÜVENLİK KURALLARINA UYUNUZ ANCAK GÜVENLİK DÜZENEKLERİNİ N GÜVENLİK KURALLARI PROSEDÜRLERİNİN YERİNİ TUTMAYACAĞINI UNUTMAYINIZ.

Silahlı tutarken, doldururken veya boşaltırken, **manuel emniyeti mandalını takılı** ve parmağınızı **tetikten uzak** tutunuz. Herhangi bir kazayı önlemek için asla sadece bir düzeneğe güvenmeyiniz. Mekanizma açık olmadığı ve de silah boş olmadığı takdirde **asla bir silahı** başka bir kişiye **vermeyiniz** veya başka bir kişiden **almayınız**. Tuttuğunuz özel silahın güvenlik kurallarını bilmeniz ve uygulamanız şarttır ancak kazalar en iyi, bu bölümdeki güvenlik kurallarında ve ürün kullanma kılavuzundaki diğer kısımlarda açıklanan güvenli kullanma kurallarına uymak suretiyle önlenabilir. Bu silahı veya başka silahları doğru kullanmaya daha da alışmanız için, silah kullanımı ve güvenlik prosedürleri konusunda uzman biri tarafından öğretilecek Silahlar İçin Güvenlik Kursu'nu katılınız.

6. SİLAHINIZIN BAKIMINI UYGUN BİR ŞEKİLDE VE DÜZENLİ OLARAK YAPINIZ.

Silahınızı, silahın çalışan kısımlarında kir veya kalıntı birikmeyecek şekilde saklayınız ve taşıyınız. Korozyonu önlemek, namlunun zarar görmesini engellemek veya silahın acil bir durumda kullanımına engel teşkil edecek saf olmayan maddelerin birikmesini önlemek için silahınızı, her kullanımdan sonra, bu kullanma kılavuzunda verilen talimatlara uyarak temizleyiniz ve yağlayınız. Silahınızı doldurmadan önce namlunun temiz olduğunu ve içinde tıkanıklığa yol açacak herhangi bir cismin bulunmadığını kontrol ediniz. Namlunun içinde atışa



engel ve tıkanıklığa sebep olan bir cisim varken atış yapılması durumunda namlu kırılabilir ve siz veya yanınızdaki kişiler yaralanabilirsiniz. Şayet atış yaparken olağandışı bir ses duyarsanız, derhal atış yapmayı durdurunuz, manuel emniyet mandalını takınız ve silahı boşaltınız. Fişek yatağında atışa engel ve tıkanıklığa sebep olacak herhangi bir cisim bulunmadığından veya, hatalı, defolu ya da uygun olmayan mühimmat kullanımına bağlı olarak namlunun içinde sıkışıp, kalmış muhtemel bir kurşun olmadığından emin olunuz.

7. SİLAHINIZA UYGUN MÜHİMMAT KULLANINIZ.

Yalnızca yeni, fabrikada doldurulmuş ve CIP (Avrupa ve diğer bölgeler için) ile SAAMI (A.B.D. için) sanayi şartnamelerine göre üretilmiş mühimmat kullanınız. Kullandığınız her bir fişekin silahınıza uygun çap veya kalibre ve tipte olduğundan emin olunuz. Silahın çapı veya kalibresi, tüfeklerin namlularında ve tabancaların kapaıklarında veya namlularında belirgin bir biçimde markalanmıştır. Tekrar doldurulmuş veya tekrar üretilmiş mühimmatın kullanımı, aşırı fişek basıncı, kovan kopma ve kırılmaları veya silahınıza zarar vermeye ve size ve yanınızdakileri yaralamaya neden olacak diğer mühimmat defolarının oluşma olasılığını arttırabilir.

8. ATIŞ ESNASINDA DAİMA KORUYUCU GÖZLÜK VE KULAKLIK KULLANINIZ.

Atış yapmakta olan bir atıcının, geri tepecek gaz, barut veya metal parçalar sebebiyle yaralanma ihtimali nadirdir fakat bu koşullarda meydana gelebilecek yaralanmalar, muhtemel bir görme kaybı da dahil, ağır olabilir. Atış yapan kişi, herhangi bir silahla atış yaparken daima çarpma ve darbeye dayanıklı atış gözlükleri takmalıdır. Kulaklıklar atışa bağlı gelişebilecek duyma kaybı olasılığını azaltır.



9. DOLU BİR SİLAHLA ASLA AĞACA TIRMANMAYINIZ, ÇİT VEYA HERHANGİ BİR ENGELİN ÜZERİNDEN ATLAMAYINIZ.

Bir ağaca tırmanmadan veya ağaçtan inmeden önce, ya da bir çit veya bir hendek veya bir engelin üzerinden atlamadan önce silahınızı açınız ve fişek yatağını boşaltınız. Engel geçiş esnasında dolu bir silahı asla kendinize doğru çekmeyiniz veya başka bir kişiye doğru itmeyiniz, doğrultmayınız.



10. ALKOLLÜYKEN VEYA MUHAKEME YA DA REFLEKLERİNİZİ ZAYIFLATAcak İLAÇ ALMIŞSANIZ ATIŞ YAPMAYINIZ.

İçki içip, atış yapmayınız. Reflekslerinizi veya muhakemenizi zayıflatacak ilaç alırsanız, ilaç etkisi altındayken silahınızı kullanmayınız.



11. DOLU BİR SİLAHLA TAŞITA BİNMEYİNİZ.

Herhangi bir silahı bir taşıta koymadan önce boşaltınız. Avcılar ve hedef atıcıları silahlarını ancak onları kullanacakları av ve atış mahallinde doldurmalıdır. Eğer silahınızı kendi güvenliğiniz için taşıyorsanız, bunu, namlu fişek yatağına fişek sürmeden yani fişek yatağını boş bırakarak taşıyınız, bu sayede kazara meydana gelebilecek ateşleme olasılığını azaltabilirsiniz.



12. Silahları kötü havalandırılmış yerlerde boşaltmak, temizlemek veya böyle yerlerde mühimmat tutmak, doğum hataları, üremeye zarar ve diğer ciddi yaralanmalarla bağlantılı bir madde olan kurşuna maruz kalmayla sonuçlanabilir. Ortamı her zaman uygun bir şekilde havalandırınız. Maruz kaldıktan sonra ellerinizi iyice yıkayınız.

13. Hedefinizden ve hedefin arkasında ne olduğundan emin olunuz. Arpacıklarınız hedefe kilitlenene kadar parmağınızı tetikten uzak tutunuz. Ellerinizi, parmaklarınızı ve ayaklarınızı daima dolu bir silahın namlu ucundan uzak tutunuz.

UYARI:

BİR SİLAH SİZİN VEYA BİR BAŞKASININ HAYATINA MAL OLABİLİR! SİLAHINIZI KULLANIRKEN DİKKATLİ OLUNUZ. KAZA, NEREDEYSE HER ZAMAN, TEMEL GÜVENLİK KURALLARINA UYULMAMASININ BİR SONUCUDUR.

UYARI:

SİLAHLARI KÖTÜ HAVALANDIRILMIŞ YERLERDE BOŞALTMAK, TEMİZLEMELİK VEYA BÖYLE YERLERDE MÜHİMMAT TUTMAK, DOĞUM HATALARI, ÜREMELİK ZARAR VE DİĞER CİDDİ YARALANMALARLA BAĞLANTILILIK BİR MADDE OLAN KURŞUNA MARUZ KALMAYLA SONUÇLANABİLİR. ORTAMI HER ZAMAN UYGUN BİR ŞEKİLDE HAVALANDIRINIZ. MARUZ KALDIKTAN SONRA ELLERİNİZİ İYİCE YIKAYINIZ.

TÜFEĞİN ÇALIŞMA SİSTEMİ

Stoeger Model 3000 tüfek, sabit bir namlu ve geri tepmeli inersiyal bir çalışma sistemi kullanır. Bu sistem, döner kafa ile mekanizma gövdesi arasına yerleştirilen bir yay üzerine kurulmuştur. Atış yapıldığında, mekanizma gövdesi, tüfeğin kalan kısmıyla bağlantılı bir şekilde, geri tepmeye ve mekanizma gövdesinin inersiya'sına bağlı olarak, ileriye doğru hareket eder (fişeğe bağlı olarak yaklaşık 4 mm. hareket eder), bu şekilde yayı ezer.

Yay tamamen ezildiğinde, geri teper, böylece mekanizma grubunu döndürür ve boş fişek kovanını dışarı atar, sonra da önceki konuma geri dönmeden başka bir fişek doldurur. Yayın güç kapasitesi, mekanizmanın açılmasındaki gecikmeyi garanti etmek ve farklı fişeklerin yarattığı değişik basınçlara uyum sağlamak için hassas ve kusursuz bir şekilde ayarlanmıştır.

Tüfek aynı zamanda bunları da kapsar:

Basit ve dayanıklı bir forma sahip ve mekanizmayı kilitleyen bir döner kafa; bu döner kafa, iki adet kilitleyici kulakları ile namlu başlığının eksenini boyunca, 76 mm (3 inch) 12 kalibre fişeklerin meydana getirdiği namlu basıncına dayanabilen güvenli bir kilitleme yaratır.

1. Kovanları süratli ve kolay bir şekilde değiştirmek için, şarjörden fişek yatağına, 76 mm (3 inch) kovanlar da dahil olmak üzere, kovanların manuel olarak döndürülmesine izin verecek,
2. Süratli ve güvenilir bir şekilde tekrar doldurma yapmayı garanti edecek

şekilde tasarlanmış bir doldurma sistemi vardır.

Kesme düzeneği, gövdenin alt kısmının ötesinden hafifçe çıkıntı yapan ve tektteki parmağın kolayca ulaşabileceği bir fişek

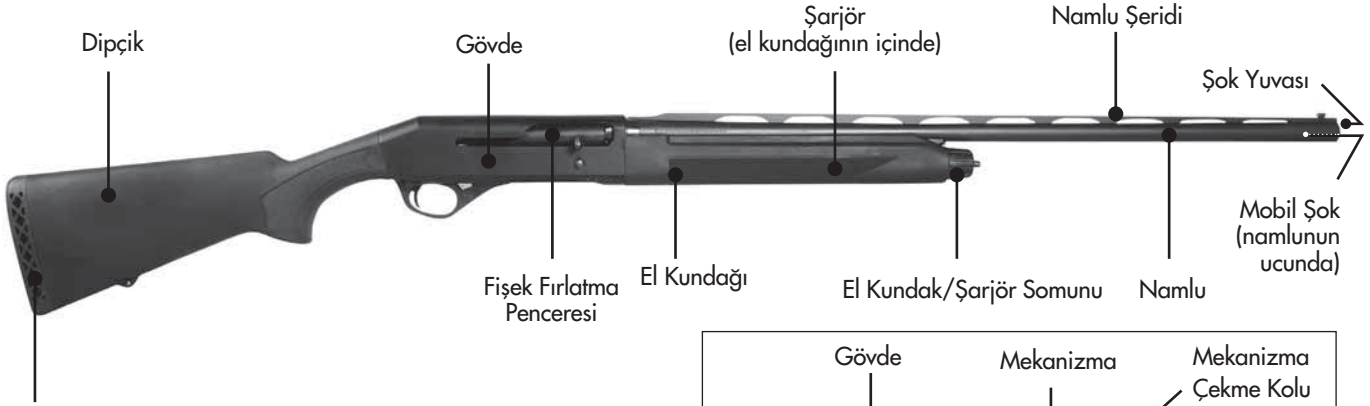
serbest bırakma butonundan oluşur. Fişek serbest bırakma butonunun gövdeden çıkıntısı kolaylıkla görülebilir. Fişek serbest bırakma butonu görünür halde olduğu zaman, horoz kalkık yani kuruludur ve tüfek atış yapmaya hazırdır. Atış yapıldığı zaman, horoz yayı, fişek serbest bırakma butonunu yukarı doğru çevirir ve bu butonu, fişek kaşığı mandalından ayırır. Fişek kaşığı mandalı saat yönünde döner, böylece şarjörden bir fişekin çıkmasına imkân tanınır. Fişek, fişek kaşığına bırakılır, fişek burada fişek kaşığı mandalının arkasına basıncı yapar ve bunu aksi yöne döndürür ve böylece bir sonraki fişekin çıkışını engeller. Mekanizma ile bağlantılı olan fişek kaşığı, otomatik olarak yukarı kalkar ve fişegi, fişek yatağının önüne yerleştirir. Bu esnada, zaten kalkık yani kurulu vaziyette sıkıştırılmış olan horoz yayı, fişek serbest bırakma butonunu aşağı ve tekrar geri bekleme pozisyonuna düşürmüştür. Fişek kaşığı mandalı şimdi artık bir başka atış yapılına kadar diğer fişekleri şarjörün içinde kesin olarak kilitleyecek şekilde bir pozisyon alır.

Model 3000 serisi tüfekler, tüfeğin mekanizmasını döndürmek için inersiyal sistem enerji kullanır. Bu sistem, geri tepen namlulardan, atış yapıldığı zaman gelişen namlu titreşimlerinden kaynaklanan problemleri, veya basınçlı ve güçlü fişeklere göre ayar yapma ve uyum sağlama ihtiyacını ortadan kaldırır. Bu sistem ayrıca, sık temizleme gerektiren ve kötü iklim koşullarında bozulup, çalışmayan gazla işleyen sistemlerle alakalı problemleri de bertaraf eder.

Not: İnerşiyal sistem, yeterli derecede kinetik enerji (geri tepme) üretecek ve böylece mekanizmayı tamamen döndürecek fişeklere ihtiyaç duyar. Silah, asgari 28gr fişekleri ateşlemek üzere tasarlanmıştır.

Yüksek kalitedeki tasarımı ve 76 mm (3 inch) fişek yatakları sayesinde yeni Model 3000 kendinden yüklemeli silahlar geniş bir mühimmat çeşidiyle çalışırlar.

STOGER MODEL 3000



Dipçik Taban Padi

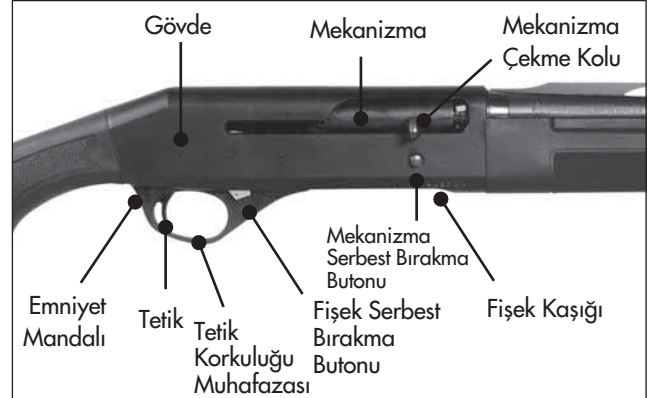
BİLİNMESİ GEREKEN ÖNEMLİ TERİMLER:

Namlu İçi: Namlu boyunca uzunlamasına devam eden ve ateşlenen fişekğin geçtiği delik

Fişek Yatağı: İçine ateşleme için fişekğin oturtulduğu namlu içinin genişletilmiş arka kısmı

Şok Yuvası: Fişekğin çıkış yaptığı namlunun ön yüzü

Şarjör: Silahın içinde, fişek yatağına besleme yapmak üzere fişeklerin depolandığı alan



MONTAJ

Tüfek, sevkiyat için, iki alt grupta montajlanmış olarak paketlenir (Resim 1).



Tüfeğin uygun bir şekilde monte edilmesini garanti etmek için aşağıdaki yöntem izlenmelidir:

1. El kundağı ve gövde montaj grubunun her türlü ambalaj malzemesini çıkarınız.

Not: Bu malzeme sadece paketleme için kullanılır. Silahı tekrar toplarken kullanmayınız.

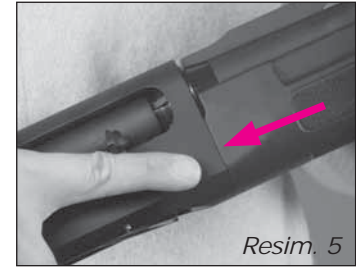
2. Dipçik/gövde/mekanizma/el kundağı grubunu alınız ve el kundak somununu vidasından sökünüz, el kundağını şarjör borusundan ayırınız (Resim 2).



3. El kundağını, bunu namlu halkasına geçirmek ve namlunun alt kısmının yakınına yerleştirmek suretiyle namlu/el kundağı ünitesine takınız (Resim 3).



4. Dipçik/gövde/mekanizma grubunu sağ elinizde tutarken, daha önceden toplanmış olan namlu/el kundağı grubunu sol elinizde alınız ve bunu, el kundağının şarjör borusunun üzerine gelmesini (Resim 4) ve bunun gövdede uygun bir şekilde merkezlenmesini sağlayacak bir biçimde şarjör borusunun üzerinden kaydırıp, geçiriniz, böylelikle, mekanizma grubu uygun bir şekilde yerine oturabilir. Namlu/el kundağı grubunun tamamen içeri itildiğinden (artık daha ileri bir noktaya itemeyecek hale gelene kadar), grubun metalin üzerine yerli yerine oturup, çıt sesi çıktığından ve el kundağının gövdeyle mükemmel bir şekilde eşleştiğinden emin olunuz (Resim 5).



UYARI:

Montaj esnasında aşırı bir güç kullanmak gerekli değildir. Bu ateşli silah kesin ölçüler kullanılarak tasarlanmıştır. Namlunun gövdeye tamamen oturmasına yardım etmek için, namlu/el kundağı grubunu hafifçe ileri geri döndürmek gerekebilir.

5. El kundak somununu, şarjör borusunun ucuna kadar sıkınız (Resim 6). Somunu sıkı bir şekilde bağlayınız ve tutturunuz ki, namlu/el kundağı grubu gövdeye sağlam ve sıkı bir şekilde otursun.



Resim. 6

ŞARJÖRE FİŞEK DOLDURMADAN ÖNCE

Uygun mühimmat seçtiğinizden emin olunuz. Mühimmat, silahınızın fişek yatağı ile (namluda markalandığı gibi) uyumlu ve atışını yaptığınız oyun veya spor türüne uygun olmalıdır.

Bu Stoeger marka yarı-otomatik tüfeğin fişek yatağı 12 kalibredir. (2 3/4 ") 70mm'den (3") 76 mm uzunluğa kadar kurşun veya çelik fişekleri atmak üzere tasarlanmıştır.

UYARI: Çelik fişeklerle, Dolu/Büyük veya Geliştirilmiş Değiştirilmiş mobil şokların kullanılması tavsiye edilmez.

UYARI: SADECE fabrikada doldurulmuş mühimmat kullanınız. Yeniden doldurulmuş mühimmat kullanılması 1-Yıllık Fabrika Garantisi'ni geçersiz kılar.

UYARI: Silahı daima güvenli bir yöne doğrultunuz.

MANUEL EMNİYET MANDALI:

1. Manuel emniyet mandalını yerleştiriniz.

NOT: Manuel Emniyet Butonu, tetik korkuluğunun arkasında bulunmaktadır ve hemen atış öncesi hariç diğer tüm zamanlarda "ON" (AÇIK) veya "SAFE" (EMNİYETLİ) konumunda olmalıdır.



Resim. 7

2. Manuel Emniyet Butonu'nu "ON" (AÇIK) veya "SAFE" (EMNİYETLİ) konumuna getirmek için, bu butonu silahın sol tarafından itiniz ki, buton tamamen tetik korkuluğunun sağ (fişek fırlatma penceresi) tarafına kadar uzasın (Resim 7).

3. Manuel Emniyet Butonu'nu "OFF" (KAPALI) veya "FIRE" (ATEŞ ETME) konumuna getirmek için, bu butonu sağ taraftan, buton tamamen tetik korkuluğunun sol tarafına kadar uzayana dek, itiniz (Resim 8).

NOT: İlave bir referans işareti olarak, Emniyet Mandalı "OFF" (KAPALI) veya "FIRE" (ATEŞ ETME) konumundayken, kırmızı bir halka (DANGER) butonun sol tarafında görünür hale gelecektir (Resim 9).

UYARI: MANUEL EMNİYET MANDALINI, "ON" (AÇIK) VEYA "SAFE" (EMNİYETLİ) KONUMUNA GETİRİNİZ.

UYARI: Namlunun tıkalı ve içinde herhangi bir cisim olmadığından emin olmak için namluyu demontajlı iken görsel olarak kontrol ediniz.



Resim. 8



Resim. 9

FİŞEK DOLDURMA

Mühimmat şarjörü, fişek tipine bağlı olarak, 4 adet 76mm fişek veya 4 adet 70mm fişek alabilir. Fişek yatağına yerleştirilmiş fişekler sayıldığında, bu tüfeğin mühimmat kapasitesi, (şarjör sınırlama tapasının yerleştirilip, yerleştirilmediğine bağlı olarak) 3 veya 5 fişektir. Silaha fişek doldurmak için aşağıda ana hatlarıyla verilen adımları takip ediniz:

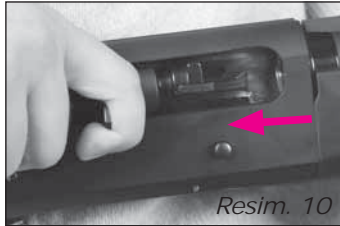
1. Mekanizmayı, mekanizma çekme kolu ile açmak (Resim 10) ve sonra mekanizma serbest bırakma butonuna basarak mekanizmayı tekrar kapamak (Resim 11) suretiyle silahın dolu olmadığından emin olunuz.

UYARI: Tetik muhafazasındaki manuel emniyet mandalını, silahın ateşlemeye hazır olduğunu gösteren kırmızı halka görünmez duruma gelene kadar, soldan sağa itmek suretiyle MANUEL EMNİYET MANDALINI, "ON" (AÇIK) VEYA "SAFE" (EMNİYETLİ) KONUMUNA GETİRİNİZ.

UYARI: Her ne kadar emniyet mandalı bu operasyon boyunca takılı yani bağlanmış durumda olsa da, namlunun ucunu (şok yuvasını) daima güvenli bir yöne doğrultulmuş halde tutunuz.

NOT: Bu hareketler horozu da kurar (kaldırır), ki bu da tüfeği doldurmak için gerekli bir adımdır.

2. Silahı çeviriniz ki gövdenin altına ulaşabilesiniz.



Resim. 10

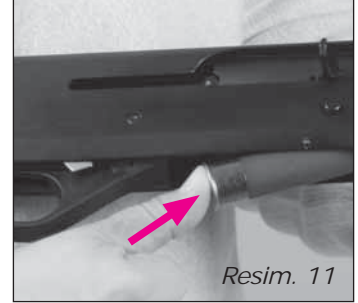
Namlunun ucu (şok yuvası) güvenli bir yöne doğrultulmuş haldeyken fişekleri, fişek kaşığı koluna doğru yukarı ve şarjör borusuna doğru ileriye, bunlar şarjör borusuna tamamen girip, gözden kaybolana ve gövde yan sacı tarafından yerinde kontrol altında tutulana kadar itmek suretiyle, fişekleri gövdenin altına yerleştiriniz (Resim 12).

3. Bir önceki adımı şarjör tamamen dolana kadar tekrarlayınız.

NOT: Tüfek, fişek kaşığının içeriye doğru hareket etmesine imkân tanımak ve şarjör borusunun altına tam erişim sağlamak için, horoz kurulu (dik) durumda doldurulmalıdır. Fişek serbest bırakma butonu (horozun kurulu (dik) durumda olduğunu göstererek) tamamen görünür halde olmalıdır. Şayet horozun kurulması gerekiyorsa, yukarıda ana hatlarıyla verilen prosedürü takip ediniz.



Resim. 11



Resim. 11

FİŞEK DOLDURMA (Devamı)

Bu noktada tüfek, aşağıdaki adımları takip etmek suretiyle bir fişek fişek yatağına sürülmemişse, ateş edemez:

1. Mekanizma çekme kolunu geriye çekmek suretiyle mekanizmayı açınız.

2. Mekanizmayı açık tutarken, fişek kaşığına, fişek fırlatma penceresi aracılığıyla bir fişek yerleştiriniz (Resim 13).

3. Mekanizma çekme kolunu bırakınız. Mekanizma ileriye doğru kayacaktır, bu esnada fişegi fişek yatağına sürecektir ve namlu başlığını kilitleyecektir.



Resim. 13

UYARI: Mekanizmayı ileriye doğru "sürmeyiniz", zira mekanizmanın kilitlemeyi gerçekleştirmesi için serbest bir şekilde hareket etmesine imkân tanınmalıdır.

UYARI: Her ne kadar emniyet mandalı bu operasyon boyunca takılı yani bağlanmış durumda olsa da, namlunun ucunu (şok yuvasını) daima güvenli bir yöne doğrultulmuş halde tutunuz.

UYARI: Şimdi tüfek doludur ve ateşlemeye hazırdır. Emniyet mandalını "OFF" (KAPALI) veya "FIRE" (ATEŞ ETME) konumuna çevirmek suretiyle (kırmızı halka emniyet mandalının sol tarafında görünür hale gelir), silah ateşlemeye hazır duruma gelir.

Not: Tüfeğinizdeki hassas imalat toleranslarına bağlı olarak, yeni silahınız 28gr'lık fişek ile güvenilir bir şekilde çalışmadan önce bir alışma süresi gerekli olabilir. Şayet başlangıçta 28gr fişek ile tüfeğinizde çalışma problemleri yaşıyorsanız, bu alışma süresine imkân tanımak için, üç veya dört kutu standart av fişekleri ile atış yapmanızı tavsiye ederiz.

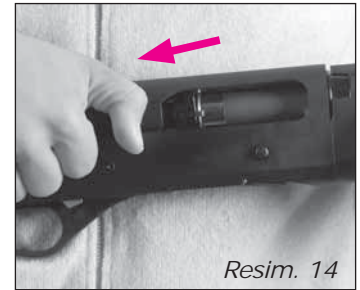
FİŞEK YATAĞINDAKİ FİŞEĞİ BAŞKA BİR FİŞEKLE DEĞİŞTİRME

UYARI: MANUEL EMNİYET MANDALINI, "ON" (AÇIK) VEYA "SAFE" (EMNİYETLİ) KONUMUNA GETİRİNİZ.

UYARI: Her ne kadar emniyet mandalı bu operasyon boyunca takılı yani bağlanmış durumda olsa da, namlunun ucunu (şok yuvasını) daima güvenli bir yöne doğrultulmuş halde tutunuz.

MANUEL OLARAK FİŞEK DEĞİŞTİRME – Fişek yatağındaki fişegi bir başka fişekle değiştirmek için, şu adımları takip ediniz:

1. Dipçiğin alt kısmını kalçanıza dayayınız ve mekanizma çekme kolunu geriye çekmek suretiyle mekanizmayı açınız (Resim 14). Fişek yatağındaki fişek mekanizmadan çıkarılacak ve dışarı atılacaktır.



Resim. 14

2. Mekanizmayı geride tutarken, fişek fırlatma penceresi aracılığıyla, fişek kaşığına yeni fişeği yerleştiriniz.

3. Mekanizma çekme kolunu serbest bırakınız, böylece mekanizmanın kapanmasına ve fişeğin tamamen fişek yatağına sürülmesine imkân tanıyoruz.

MEKANİK OLARAK FİŞEK DEĞİŞTİRME – Fişek serbest bırakma butonunu kullanmak suretiyle fişek yatağındaki fişeği şarjörden bir başka fişekle değiştirmek için, şu adımları takip ediniz :

UYARI: MANUEL EMNİYET BUTONUNU, "ON" (AÇIK) VEYA "SAFE" (EMNİYETLİ) KONUMUNA GETİRİNİZ.

UYARI: Her ne kadar emniyet mandalı bu operasyon boyunca takılı yani bağlanmış durumda olsa da, namlunun ucunu (şok yuvasını) daima güvenli bir yöne doğrultulmuş halde tutunuz.

1. Dipçiğin alt kısmını kalçanıza dayayınız ve mekanizma çekme kolunu geriye çekmek suretiyle mekanizmayı açınız. Fişek yatağındaki fişek çıkarılacak ve dışarı atılacaktır; sonra, mekanizma çekme kolunu bırakınız ve böylece mekanizmanın kapanmasına imkân tanıyoruz.

2. Fişek serbest bırakma butonuna basınız ki (Resim 15), şarjördeki birinci fişek, fişek kaşığına yerleşsin.

3. Mekanizmayı tamamen geriye çekiniz ve sonra serbest bırakınız, böylece



Resim. 15

mekanizmanın tekrar kapanmasına ve fişeğin tamamen fişek yatağına sürülmesine imkân tanıyoruz.

FİŞEKLERİ BOŞALTMA

Tüfeğin fişeklerini boşaltmak için, aşağıda ana hatlarıyla verilen adımları takip ediniz :

UYARI: MANUEL EMNİYET BUTONUNU, "ON" (AÇIK) VEYA "SAFE" (EMNİYETLİ) KONUMUNA GETİRİNİZ.

UYARI: Her ne kadar emniyet mandalı bu operasyon boyunca takılı yani bağlanmış durumda olsa da, namlunun ucunu (şok yuvasını) daima güvenli bir yöne doğrultulmuş halde tutunuz.

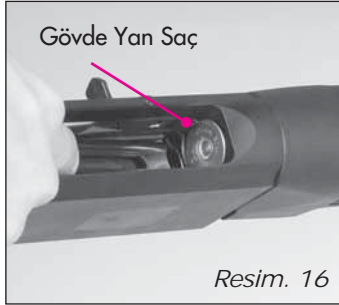
1. Dipçiğin alt kısmını kalçanıza dayayınız ve mekanizma çekme kolunu geriye çekmek suretiyle mekanizmayı açınız. Fişek yatağındaki fişek, fişek yatağından çıkarılacak ve dışarı atılacaktır.

2. Mekanizmayı serbest bırakınız, böylece mekanizmanın boş bir fişek yatağının üzerinde kapanmasına imkân tanıyoruz.

FİŞEKLERİ BOŞALTMA (Devamı)

3. Tüfeği baş aşağı çeviriniz ve, fişek kaşığına aşağıya doğru iterken, gövde yan sacının ön ucunu sağ elinizin işaret parmağıyla itiniz (Resim 16).

4. Şarjördeki fişek, yay basıncının etkisiyle şarjörden dışarı fırlayacak ve elle çıkartılabilecektir.



UYARI: Şarjör yayı tamamen ezilmiş durumdayken, fişek boşaltma işlemi sırasında yaralanmaya sebep olacak derecede güç üretebilir. Dolayısıyla, şarjörden fişekleri boşaltırken dikkatli olunuz.

Not: Gövde yan sacına, şarjörden çıkarılması gereken her bir fişek için bir kez basılmalıdır.

Not: Tüfek, yukarıda ana hatlarıyla verilen adımları, mevcut fişek sayısı kadar tekrar etmek suretiyle tamamen boşaltılabilir.

UYARI: Silahın tamamen boşaltılmış olduğundan emin olmak için fişek yatağı ve şarjörü görsel ve manuel olarak kontrol ediniz.

TÜFEĞİN SÖKÜLMESİ

Not: Tüfek boşaltmayla ilgili önceki talimatlara bakınız.

UYARI: Stoeger Model 3000 tüfeğiniz üzerinde herhangi bir işleme kalkışmadan önce, tüfeğinizin fişek yatağı ve şarjörünün boşaltılmış olduğundan emin olunuz.

Silahı, rutin temizleme ve bakım için sökmek için, aşağıda ana hatlarıyla verilen adımları takip ediniz :

1. El kundak somununu sökünüz ve şarjörden çıkarınız.
2. Dipçiği kalçanıza dayayarak, dipçik/gövde grubunu sağ elinizle ve namlu/el kundağı grubunu sol elinizle tutunuz. Namlu/el kundağı grubunu ileriye doğru ve şarjörden tamamen çıkacak şekilde çekiniz.
3. El kundak grubunun arkasını çeviriniz ve bu grubu, namlu halkasından kurtaracak şekilde çekip, namludan ayırınız.
4. Mekanizmayı hafif açık tutarak, mekanizma çekme kolunu mekanizmadan çekip çıkarınız.

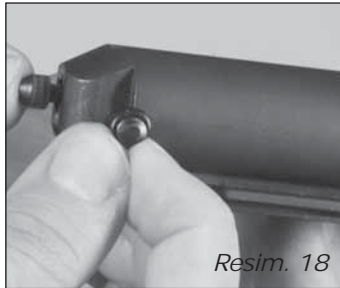
5. Mekanizma çatalını, geri tepme yayının itme kuvvetini dengelemek için sol elinizle tutarken, fişek kaşığı serbest bırakma butonunu itiniz (Resim 17) ve geri tepme yayı mekanizmayı artık öne doğru itemeyecek duruma gelene kadar mekanizmayı ileriye doğru gevşetiniz.

6. Mekanizma grubunu gövdeden çekip, çıkarınız.

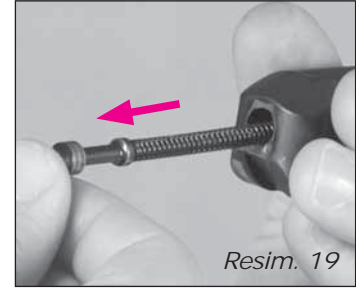
MEKANİZMANIN SÖKÜLMESİ

UYARI: İğne yay basıncı altındadır.

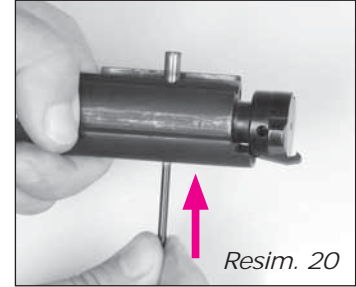
7. İğneyi ve iğne yayını yerinde tutarken, iğne köstek pimini mekanizma grubundan söküp, çıkarınız (Resim 18).



8. İğneyi ve iğne yayını mekanizmadan söküp, çıkarınız (Resim 19).



9. Döner kafa köstek pimini mekanizmadan söküp, çıkarınız (Resim 20).



10. Döner kafayı mekanizma gövdesinden söküp, çıkarınız (Resim 21).



MEKANİZMANIN SÖKÜLMESİ (Devamı)

11. Döner kafa yayını mekanizmadaki yuvasından çıkarınız ve avucunuzun içine düşürünüz (Resim 22).

12. Tetik pimini, soldan sağa doğru uygun bir delgeç kullanarak, dipçik/gövde grubundan çıkarınız (Resim 23).

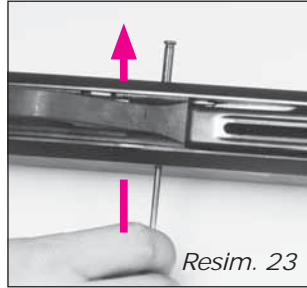
13. Mekanizma serbest bırakma butonuna basınız ve bunu sol elinizle tutunuz ve sağ elinizle tetik korkuluğu grubunu gövdeden çekip, çıkarınız (Resim 24).

Böylelikle şimdi tüfek tamamen sökülmüştür. Rutin bakım ve temizleme gerektiren tüm parçalar sökülüp, ayrılmıştır.

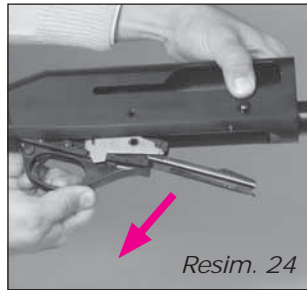
UYARI: Tetik grubunun daha fazla sökülmesi, bunu işinin ehli bir silahçı yapmadıkça, tavsiye edilmez.



Resim. 22



Resim. 23



Resim. 24

TEMİZLEME SONRASI MONTAJ

Rutin bakım ve/veya temizlemeyi takiben tüfeğin, aşağıdaki gibi tekrar toplanıp, montajı yapılmalıdır:

- 1.** Dipçik/gövde grubunu sol elinizle tutunuz ve fişek kaşığı serbest bırakma butonunu sol elinizin başparmağıyla basılı tutarak, tetik grubunun tamamını sağ elinizle gövdenin içine – horoz kurulu (dik) durumda - yerleştiriniz, ve bunu, arka kısmı gövdeyle bağlantılı olacak biçimde konumlandırınız (Resim 24).
- 2.** Tetik korkuluğu pimini, sağdan sola gövdenin içine, pim gövdenin dışıyla düz olana kadar, itiniz (Resim 23).
- 3.** Döner kafa yayını mekanizmanın içine yerleştiriniz.

UYARI: Mekanizma kapalıyken silahın ates etmesini engellemek için, döner kafa yayınının (veya mekanizma geri tepme yayınının), döner kafa ile mekanizma arasında konumlanmı olduğundan daima emin olunuz.

4. Döner kafayı, mekanizma gövdesindeki deliğin döner kafanın kolundaki kanalı hizaladığından emin olarak, mekanizma ya doğru kaydırınız, sonra döner kafa pimini mekanizmanın içine yerleştiriniz.

NOT: Bir kere mekanizma ile döner kafa birbirine monte edildikten sonra, döner kafanın sapındaki eğik yüzeyler artık görünmemelidir.

5. İğneyi ve iğne yayını mekanizmanın içine yerleştiriniz.

NOT: İğnenin her zaman yayıyla beraber yerleştirildiğinden daima emin olunuz.

6. İğne köstek pimini, iğneyi sağlamlaştırmak ve muhafaza etmek için, yuvasına yerleştiriniz.

UYARI: Mekanizma grubunun montajı uygun bir şekilde yapılmadığında, ciddi yaralanma veya ölümlle sonuçlanacak, kaza ile ateş almaya sebep olabilir. Mekanizma grubunun montajının belirtilen sırada tamamlandığından emin olunuz.

7. Geri tepme yayını şarjör borusunun üzerine yerleştiriniz ve mekanizma grubunu mekanizma çatalının üzerindeki kızağına, mekanizmanın mekanizma çatalıyla eşleştirdiğinden ve tamamen yerine oturduğundan emin olacak şekilde, yerleştiriniz (Resim 25). Mekanizma çatalı grubunu şarjör borusunun üzerinden ve gövdenin içine doğru kaydırınız. Mekanizma çekme kolunu yerleştiriniz.

8. Tüfeğin montajını, sayfa 7'deki "Paketlenmiş Silah Montajı" başlıklı bölümde ana hatlarıyla verilen adımları takip etmek suretiyle, bitiriniz.



Resim. 25



Resim. 26

FONKSİYON TESTİ

Montaj sonrası tüfeğin fonksiyon testini yapmak için, aşağıda listelenen adımları takip ediniz :

UYARI: Silahın tamamen boşaltılmış olduğundan emin olmak için fişek yatağı ve sarjörü görsel ve manuel olarak kontrol ediniz.

UYARI: Her ne kadar emniyet mandalı bu operasyon boyunca takılı yani bağlanmış durumda olsa da, namlunun ucunu (şok yuvasını) daima güvenli bir yöne doğrultulmuş halde tutunuz.

1. Montajı yapılmış ve tamamen toplanmış tüfekle başlayınız (bakınız Montaj Talimatları, Sayfa 7)
2. Fişek serbest bırakma butonuna basınız ve mekanizmayı tamamen geriye çekiniz. Bu durumda mekanizma açık duruma kilitlenmelidir.
3. Manuel emniyet mandalını, sol tarafta kırmızı halka görünmez olana kadar, sol taraftan itmek suretiyle "ON" (AÇIK) veya "SAFE" (EMNİYETLİ) konumuna getiriniz.
4. Mekanizma serbest bırakma butonuna basınız. Mekanizma kapanmalıdır.
5. Tetiği çekerek ateş etmeyi deneyiniz. Horoz düşmemelidir.
6. Manuel emniyet mandalını, sol tarafta "DANGER (TEHLİKE)" işareti veren kırmızı halka görünür hale gelene kadar, sağ taraftan itmek suretiyle "OFF (KAPALI) veya "FIRE" (ATEŞ ETME) konumuna getiriniz.
7. Tetiği çekiniz ve geride tutunuz. Horoz düşmelidir.
8. Tetiği geride tutarken, mekanizmayı açınız. Mekanizma serbest bırakma butonuna basınız ve mekanizmanın ileriye gitmesini sağlayınız.

9. Tetiği serbest bırakınız. Bir çıt sesi duymalısınız.

10. Tetiği çekiniz. Horoz düşmelidir.

BAKIM

Not : Sayfa 10'daki tüfeğin fişekleri boşaltma talimatlarına bakınız.

UYARI: Stoeger Model 3000 tüfeğiniz üzerinde herhangi bir işleme kalkışmadan önce, tüfeğinizin fişek yatağı ve sarjörünün boşaltılmış olduğundan emin olunuz.



Model 3000 tüfek, son derece basit olması ve dikkatli malzeme seçimi sayesinde, aşağıdaki basit operasyonlar haricinde, herhangi bir özel bakım gerektirmez :

1. Atış sonrası rutin namlu temizleme operasyonu.

a. Mobil şoku çıkarınız ve temizleyiniz, namludaki mobil şok oyuğunu temizleyiniz.

UYARI: Namlunun içindeki dişlerde herhangi bir kalıntının birikmesini önlemek için, namlunun içini temizlerken mobil şoku yerinde bırakınız.

2. (Sayfa 13'teki) talimatlara göre sökünüz. Gövdedeki kalıntı, kir ve döküntüleri temizleyiniz ve mekanizma kızaklarını ve sarjör borusunun dışını yağlayınız.

3. Mekanizma grubu aynı zamanda barut artışıyla da kirlenebilir, dolayısıyla, rutin bir şekilde sökülmesi, temizlenmesi ve yağlanmalıdır.

4. Tetik grubundan kalıntı, kir ve döküntüleri temizleyiniz.

Tüfeği çalışır vaziyette tutmak için bunun tüm parçalarını yağlanmış olarak saklayınız.

SORUN GİDERME

Şayet silah ateşleme yapamazsa :

UYARI: Ateşli silahı güvenli bir yöne doğrultulmuş halde tutunuz.

1. Manuel emniyet mandalını kontrol ediniz. Eğer takılı yani bağlıysa, emniyet butonunu "OFF (KAPALI)" veya "FIRE (ATEŞ ETME)" konumuna değiştiriniz.

2. Ateşleme mekanizmasını kontrol ediniz ve, gerekirse, bu mekanizmayı temizleyiniz ve yağlayınız.

El kundak somunu:

Montajı takiben, ve özellikle birkaç fişek attıktan sonra, el kundak somununun sıkı bir şekilde sıkıldığından emin olunuz. Bu, namlunun gövdeye sağlam bir şekilde tutturulmasını sağlayacaktır.

MÜHİMMAT

SADECE UYGUN FİŞEK KULLANINIZ:

Bu Stoeger yarı-otomatik tüfeğin fişek yatağı 12 kalibredir. Bu tüfek, 70 mm'den 76 mm uzunluğa kadar kurşun veya çelik fişekleri atmak üzere tasarlanmıştır. Çelik fişeklerle, Dolu/Büyük veya Geliştirilmiş Değiştirilmiş mobil şokların kullanılması tavsiye edilmez.

Not : Yukarıda listelenen mühimattan hiçbirinin atışı için tüfekte herhangi bir ayarlama/alıştırma yapılması gerekmez.

UYARI: Asla kovana fişek yatağından daha uzun olan fişekleri kullanmayınız, zira bunun, gerek silah, gerekse atıcı için ciddi yaralanma sonuçları olabilir.

UYARI: SADECE fabrikada doldurulmuş mühimmat kullanınız. Yeniden doldurulmuş mühimmat kullanılması 1-Yıllık Fabrika Garantisini geçersiz kılar.

Not: Daima mekanizmayı tamamen döndürecek kadar güçlü mühimmat kullanınız. Asgari tavsiye edilen fişek, 28gr'dır.

ŞARJÖR SINIRLAMA TAPASININ ÇIKARILMASI

Bazı bölgelerdeki avlanma mevzuatı şarjörün içine konulacak fişek sayısına bir sınır getirdiği için, bu tüfek, içine takılmış olan ve şarjör kapasitesini iki fişeğe düşüren bir sınırlama tapasıyla birlikte gelir.

UYARI: Bu prosedürü gerçekleştirmeden önce, aşağıdaki önlemleri alarak silahın “emniyetli bir durumda” olduğundan emin olunuz : 1) Emniyet mandalını “on (açık)” veya safe (emniyetli) konumuna getiriniz. 2) Mekanizma açık duruma kilitlenene kadar, mekanizmayı tamamen geriye çekmek suretiyle mekanizmayı açınız. 3) Fişek yatağı veya şarjörde hiçbir mühimmat bulunmadığından emin olmak için görsel ve manuel kontrollerinizi yapınız.

Sınırlama tapasını çıkarmak için, aşağıda listelenen adımları takip ediniz :

1. Montajı yapılmış ve tamamen toplanmış tüfekle başlayınız.
2. El kundak somununu çevirerek açınız ve çıkarınız.
3. Sınırlama tapasını çıkarınız. Resim 27
4. El kundak somununu vidalamak suretiyle yerine tekrar yerleştiriniz.

Şarjör sınırlama tapasını takmak için, bu prosedürü tersine doğru uygulayınız.



M3000 - M3500

Resim. 27

MOBİL ŞOK OPERASYONU

Mobil şoku değiştirmek veya içini temizlemek için, aşağıdaki yolu izleyiniz :

UYARI: Fişek yatağı veya şarjörde hiçbir mühimmat bulunmadığından emin olmak için görsel ve manuel kontrollerinizi yapınız.

1. Tüfekle birlikte tedarik edilen şok anahtarını kullanmak suretiyle mobil şoku çevirerek açınız ve namlu yuvasından tamamen çıkartınız.
2. Şayet namlu dişlerinde kir ve kalıntı varsa, burayı solvent ve sentetik kıl fırçaçyla temizleyiniz.
3. Mobil şok dişlerini temizleyiniz ve yerine takmadan önce uygun yağı sürünüz.

Mobil şoku tekrar yerine takmak için, aynı prosedürü, bunu mobil şok namlunun ucuna tamamen ve tam oturana kadar saat yönünde çevirmek suretiyle, takip ediniz.

UYARI: Montajı uygun bir şekilde yapıldığında mobil şok, namlunun ucundan çıkıntı yapmamalı, taşmamalıdır.

NOT : Mobil şok montajını, tedarik edilmiş olan şok anahtarı ile mobil şoku yerine tamamen sıkıştırmak suretiyle, tamamlayınız.

UYARI: Tüfeği kullanmadan önce, şok anahtarının namlu şok yuvasından çıkarılmış olduğundan emin olunuz.

Not: Tüfeği kaldırıp, bir kenara koymadan önce, şokun içinin ve bunun namlu dişinin temizlenmesi tavsiye edilir.

MOBİL ŞOK MARKALAMALARI

Mobil şok adları ve tavsiyeleri için aşağıdaki tabloya bakınız.

Kenar Markalama (dişler)	Kurşunlu Model	Çelikli Model (atış menzili büyüklüğüne bağlıdır)	Erişilebilirlik/Bulunur Olma
	Hindi Şok	KULLANMAYINIZ	Ayrıca tedarik edilmeli (Silaha dahil değil)
*	Tam	KULLANMAYINIZ	Silahla birlikte tedarik (Silaha dahil)
**	Gelişt.Değiştirilmiş	KULLANMAYINIZ	Ayrıca tedarik edilmeli (Silaha dahil değil)
***	Değiştirilmiş	Tam	Silahla birlikte tedarik (Silaha dahil)
****	Gelişt.Silindir	Değiştirilmiş	Silahla birlikte tedarik (Silaha dahil)
*****	Silindir	Gelişt.Silindir	Ayrıca tedarik edilmeli (Silaha dahil değil)

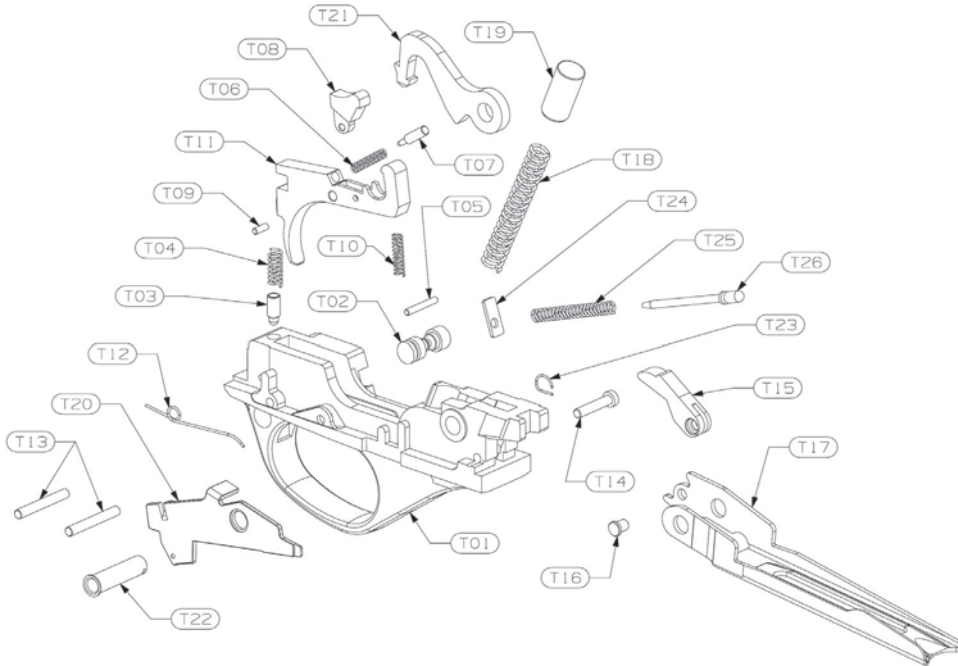


"Dahil"

"Dahil"

"Dahil"

TETİK GRUBU MONTAJI

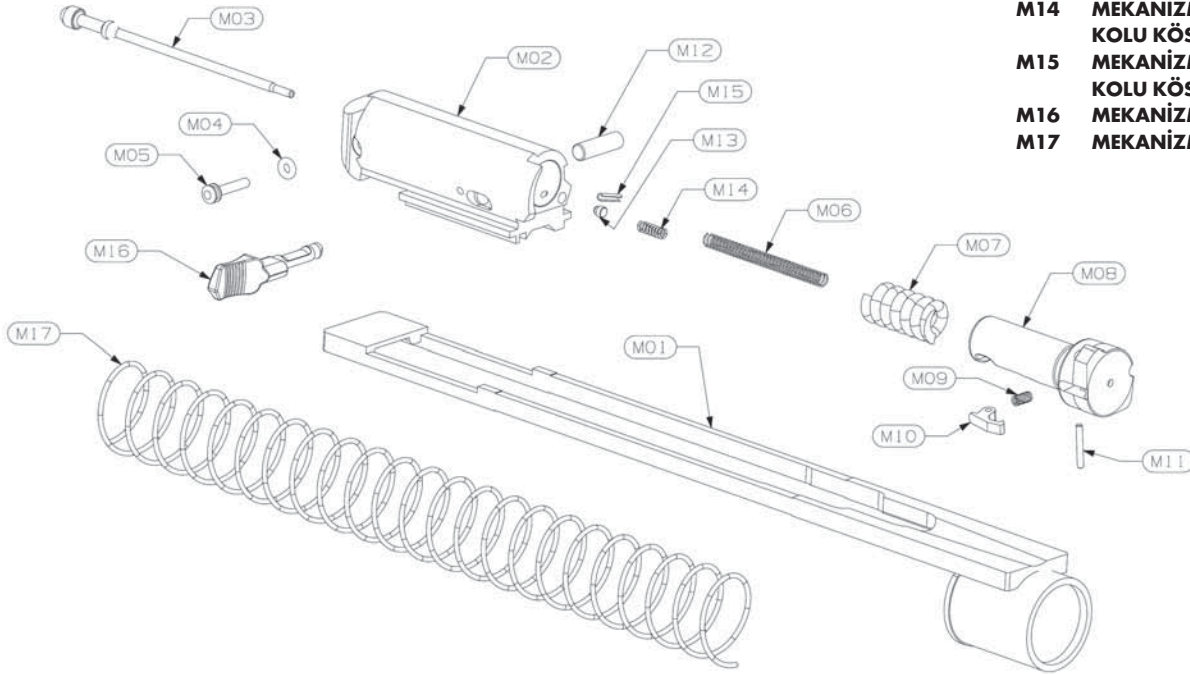


- T01 TETİK KORKULUĞU / MUHAFAZASI
- T02 MANUEL EMNİYET MANDALI
- T03 MANUEL EMNİYET YAY PİMİ
- T04 EMNİYET YAYI
- T05 EMNİYET YAYI KÖSTEK PİMİ
- T06 HOROZ TUTUCU YAYI
- T07 HOROZ TUTUCU YAY PİMİ
- T08 HOROZ TUTUCU
- T09 HOROZ TUTUCU KÖSTEK PİMİ
- T10 TETİK YAYI
- T11 TETİK
- T12 TETİK GRUBU YAN SAC YAYI / FİŞEK SERBEST BIRAKMA BUTONU YAYI
- T13 TETİK PİMİ
- T14 FİŞEK KAŞIĞI KÖSTEK PİMİ
- T15 FİŞEK KALDIRICI
- T16 FİŞEK KALDIRICI PİMİ
- T17 FİŞEK KAŞIĞI
- T18 HOROZ YAYI
- T19 HOROZ YAYI TAPASI
- T20 TETİK GRUBU YAN SACI // FİŞEK SERBEST BIRAKMA BUTONU
- T21 HOROZ
- T22 HOROZ BORU PİMİ
- T23 TETİK KORKULUĞU / MUHAFAZASI PİM YAYI / HOROZ BORU PİM SEGMANI
- T24 FİŞEK KAŞIĞI YAY SACI
- T25 FİŞEK KAŞIĞI YAYI
- T26 FİŞEK KAŞIĞI YAY PİMİ

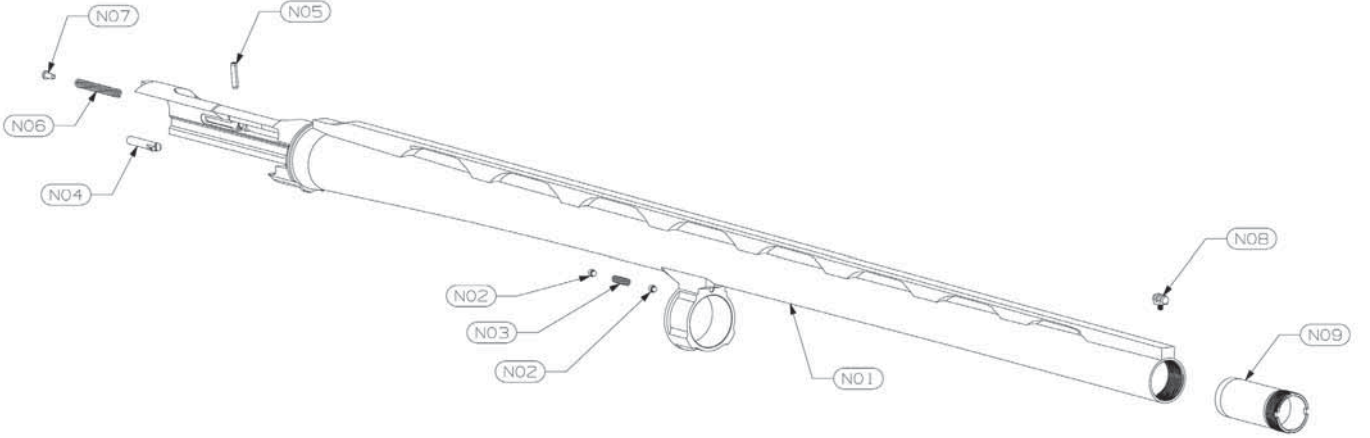
MEKANİZMA GRUBU MONTAJI

- M01 MEKANİZMA ÇATALI
- M02 MEKANİZMA GÖVDESİ
- M03 İĞNE
- M04 O-RING
- M05 İĞNE KÖSTEK PİMİ
- M06 İĞNE YAYI
- M07 DÖNER KAFA YAYI

- M08 DÖNER KAFA
- M09 TIRNAK YAYI
- M10 TIRNAK
- M11 TIRNAK KÖSTEK PİMİ
- M12 DÖNER KAFA KÖSTEK PİMİ
- M13 MEKANİZMA ÇEKME KOLU YAY PİMİ
- M14 MEKANİZMA ÇEKME KOLU KÖSTEK PİM YAYI
- M15 MEKANİZMA ÇEKME KOLU KÖSTEK BORU PİMİ
- M16 MEKANİZMA ÇEKME KOLU
- M17 MEKANİZMA ÇATALI YAYI

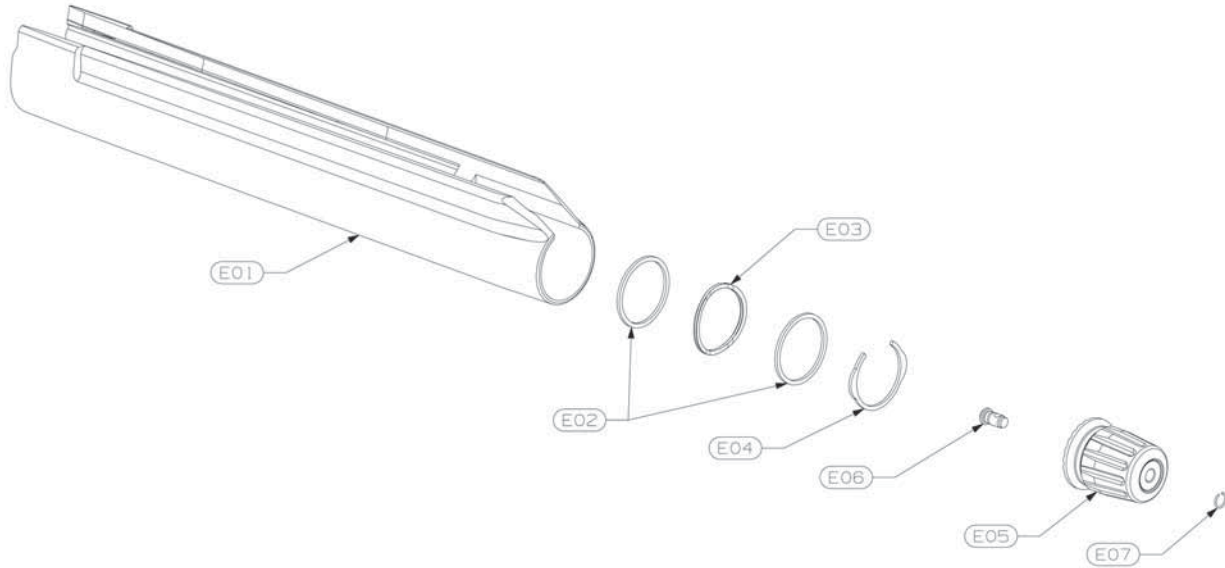


NAMLU GRUBU MONTAJI



- N01** NAMLU
- N02** (M13) MEKANİZMA ÇEKME KOLU YAY PİMİ
- N03** EL KUNDAK SOMUNU KÖSTEK PİM YAYI
- N04** FİŞEK FIRLATICI
- N05** FİŞEK FIRLATICI KÖSTEK PİMİ
- N06** FİŞEK FIRLATICI YAYI
- N07** FİŞEK FIRLATICI YAY TAPASI
- N08** ARPACIK
- N09** MOBİL ŞOK

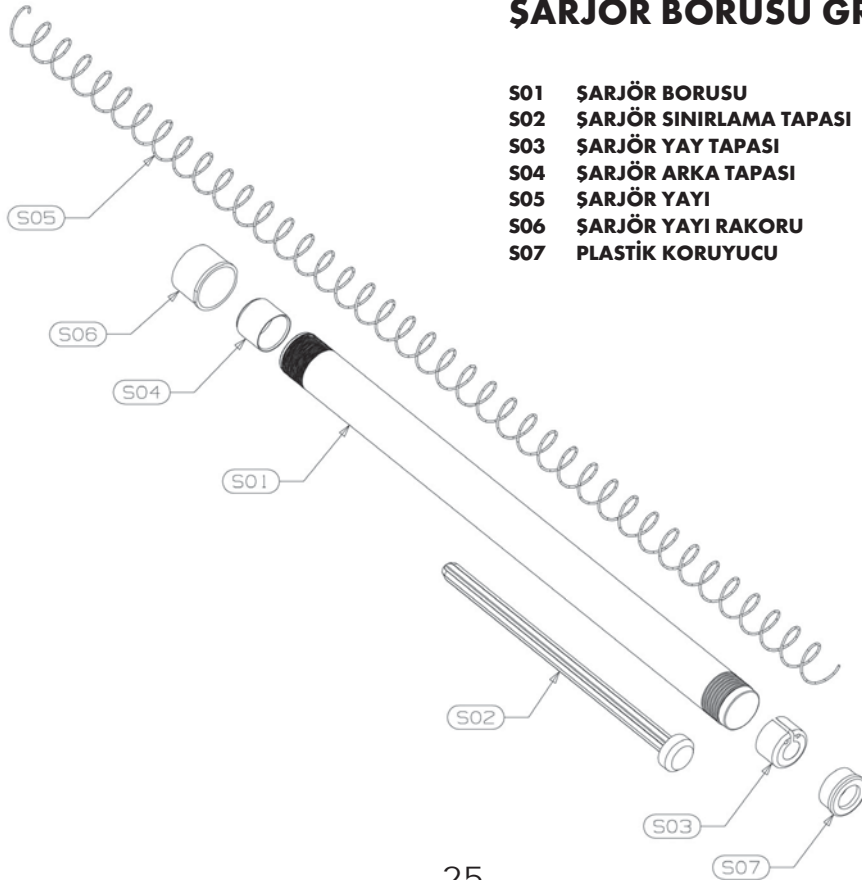
EL KUNDAĞI GRUBU MONTAJI



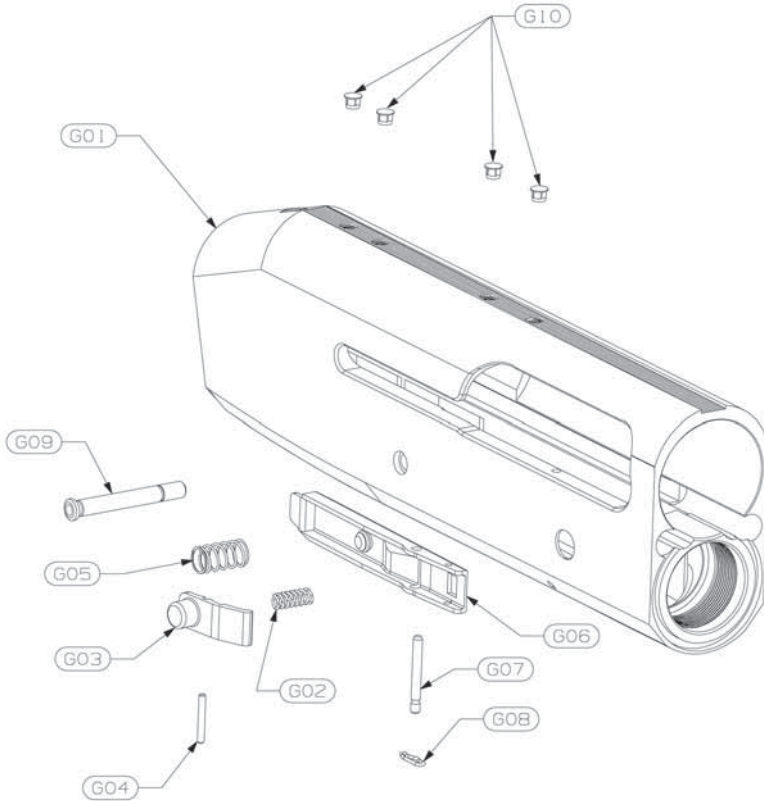
- E01 EL KUNDAĞI**
- E02 EL KUNDAK DÜZ PULU**
- E03 EL KUNDAK EĞRİ PULU**
- E04 EL KUNDAK TUTMA PULU**
- E05 EL KUNDAK SOMUNU**
- E06 EL KUNDAK SOMUN PİMİ**
- E07 EL KUNDAK SOMUN PİM YAYI**

ŞARJÖR BORUSU GRUBU MONTAJI

- S01 ŞARJÖR BORUSU
- S02 ŞARJÖR SINIRLAMA TAPASI
- S03 ŞARJÖR YAY TAPASI
- S04 ŞARJÖR ARKA TAPASI
- S05 ŞARJÖR YAYI
- S06 ŞARJÖR YAYI RAKORU
- S07 PLASTİK KORUYUCU

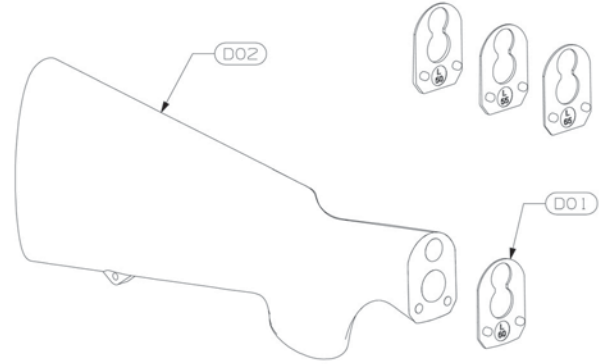
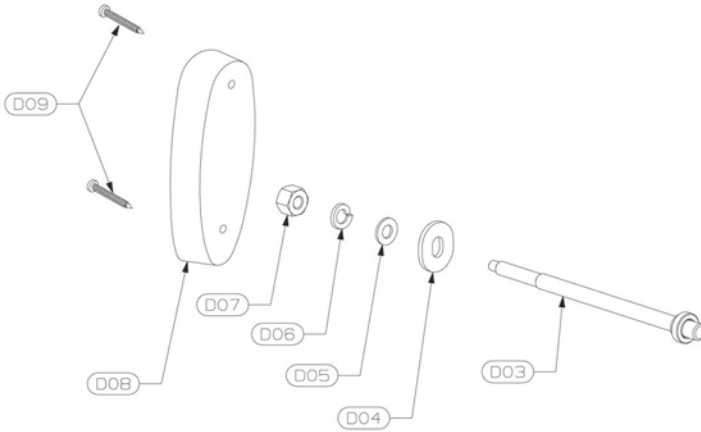


GÖVDE GRUBU MONTAJI



- G01 GÖVDE
- G02 GÖVDE YAN SAC MANDAL TIRNAK YAYI
- G03 GÖVDE YAN SAC MANDAL TIRNAĞI
- G04 GÖVDE YAN SAC MANDAL TIRNAK PİMİ
- G05 GÖVDE YAN SAC YAYI
- G06 GÖVDE YAN SACI
- G07 GÖVDE YAN SAC BORU PİMİ
- G08 GÖVDE YAN SAC BORU PİMİ KLİPSLERİ
- G09 TETİK GRUBU GÖVDE PİMİ
- G10 PICATINY RAIL BURÇLARI

DİPÇİK GRUBU MONTAJI



- D01 DİPÇİK AYAR PULU**
- D02 DİPÇİK**
- D03 DİPÇİK VİDASI**
- D04 DİPÇİK VİDASI PULU - OVAL**
- D05 DİPÇİK VİDASI PULU**
- D06 DİPÇİK VİDASI ELASTİK PULU**
- D07 DİPÇİK KİLİTLEME SOMUNU**
- D08 DİPÇİK TABANI**
- D09 DİPÇİK TABAN VİDASI**

MODEL 3000'İN PATLATILMIŞ RESMİ

